

GUIDE DE LA COUTURE pour débutantes(s)

Ebook
29,90€

Version française



Format PDF

Comprend
24 pages

Mode Design

Paris

Vente de Patrons couture numériques

Accès boutique

Etsy

ChicsewingPatterns

Par Florence Sélaudoux



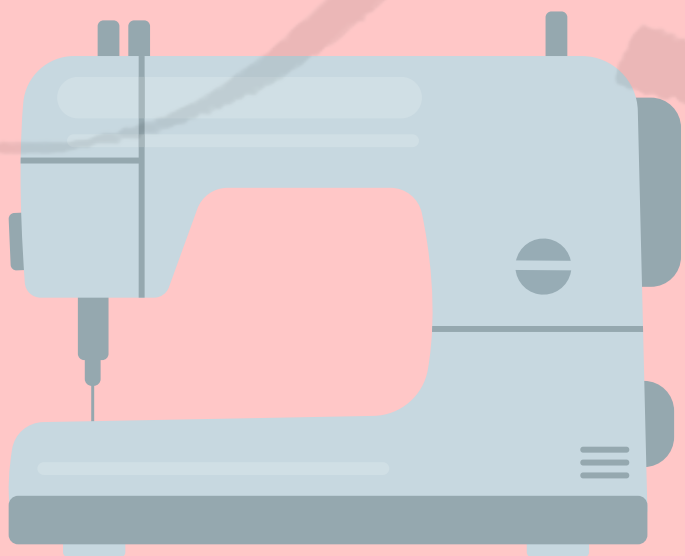
Paris France Couture

De la Taille 36 au 46

Fait Main

Voici un petit guide de la couture que je vous ai concocté afin de vous aider au mieux dans la réalisation de votre vêtement. J'ai voulu le rendre aussi simple que possible à comprendre

Malgré tout, je ne peux vous garantir un rendu impeccable de votre création car tout dépend de votre capacité et niveau de couture qui est propre à chacune d'entre vous



Boutique Etsy

Vente de Patrons couture
Patrons couture numérique
à télécharger



ChicsewingPatterns

Accès boutique



*La Couture
Une véritable Passion*





Accès boutique

Un pas après l'autre.
Vous y arriverez...

Florence Sélaudoux
French Fashion Designer

Format PDF

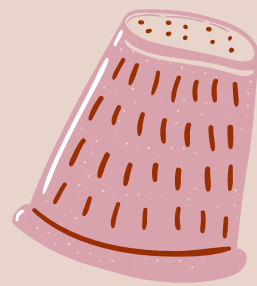
ChicsewingPatterns

Boutique en ligne de patrons numériques de couture
Téléchargeables

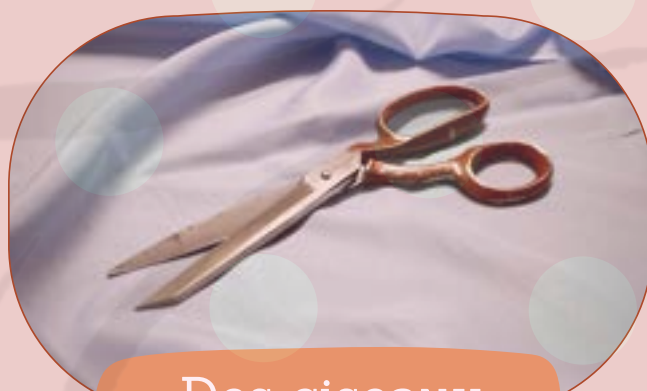
2

Must have

Couture edition



Machine à
coudre



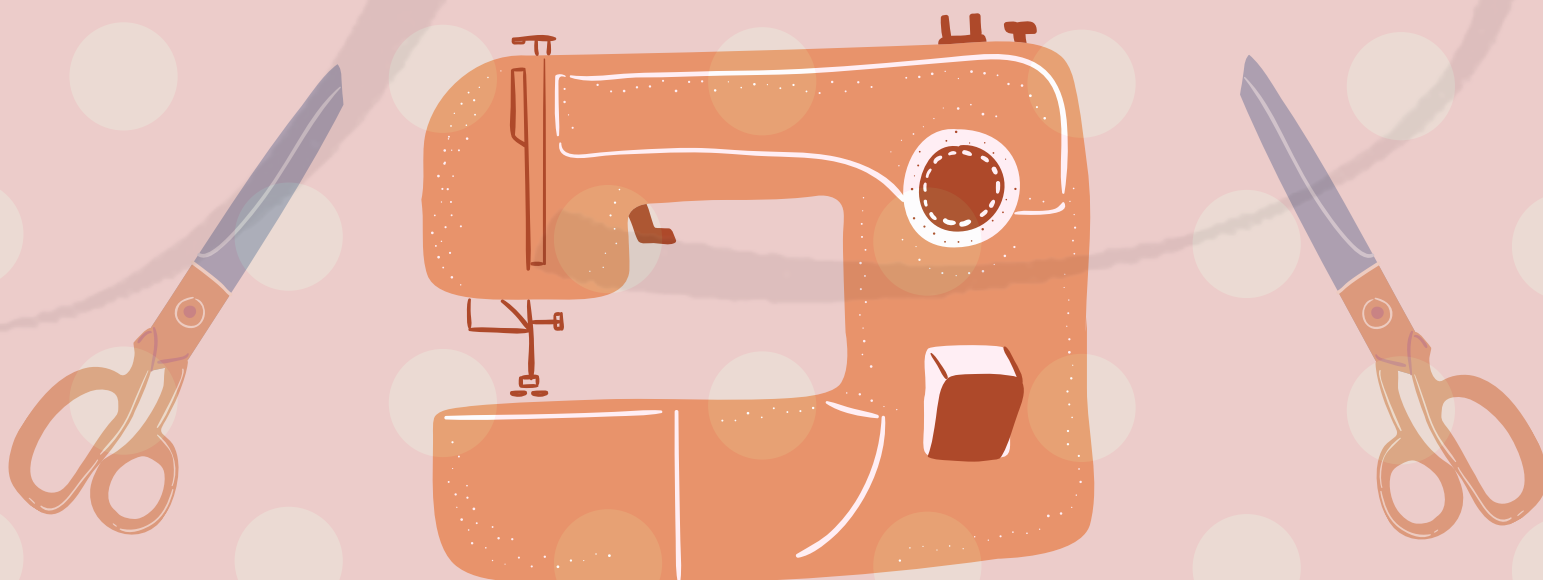
Des ciseaux
pour tissu



Découd
vite



Un mètre



Introduction

Bienvenue dans ce guide de couture dédié à l'art de créer des vêtements pour femmes.

Que vous soyez débutant ou couturier expérimenté, ce livre vous guidera à travers les étapes essentielles de la couture, du choix des patrons à l'assemblage final des vêtements.

Vous découvrirez également des astuces et des techniques pour obtenir des finitions professionnelles.

Préparez vos aiguilles, vos ciseaux et votre machine à coudre, et plongeons ensemble dans le monde fascinant de la couture.

Table des Matières

1. Introduction à la Couture

- o Histoire de la couture
- o Matériel de base
- o Terminologie de la couture

2. Préparation Avant de Coudre

- o Choix des tissus
- o Sélection des patrons
- o Prise de mesures

3. Comprendre et Utiliser un Patron

- o Lecture d'un patron
- o Modification des patrons
- o Coupe du tissu

4. Techniques de Base en Couture

- o Points de couture à la main
- o Utilisation de la machine à coudre
- o Finitions des bords

5. Assemblage des Vêtements

- o Assemblage de base
- o Couture des pinces et des plis
- o Montage des manches

6. Confection d'un Haut Basique

- o Choix du patron
- o Découpe et préparation
- o Assemblage et finitions

7. Confection d'une Jupe Évasée

- Sélection du modèle
- Étapes de montage
- Astuces pour les finitions
-

8. Réalisation d'une Robe Élégante

- Patrons recommandés
- Techniques spécifiques
- Conseils pour un ajustement parfait
-

9. Personnalisation et Décoration

- Ajout de broderies
- Pose de boutons et fermetures
- Utilisation de rubans et dentelles
-

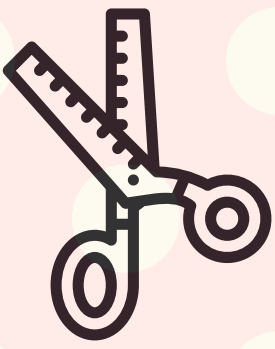
10. Entretien et Réparations

- Entretien des vêtements faits main
- Techniques de réparation courantes
-

11. Ressources et Références

- Livres et magazines de couture
- Sites web et blogs utiles
- Communautés de couturiers





1. Introduction à la Couture

Histoire de la Couture

La couture est une pratique ancienne, remontant à l'époque où les premiers humains utilisaient des aiguilles en os pour assembler des peaux d'animaux. Avec le temps, cette pratique s'est transformée en un art sophistiqué et essentiel à la mode et à l'habillement.

Matériel de Base

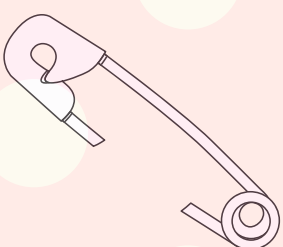
Avant de commencer à coudre, il est crucial de se munir du matériel de base:

- Aiguilles: Pour la couture à la main et la machine à coudre.
- Ciseaux: Des ciseaux de couture précis pour découper les tissus.
- Épingles et épingles de sûreté: Pour maintenir les pièces de tissu en place.
- Mètre ruban: Pour prendre des mesures précises.
- Craie de tailleur: Pour marquer les tissus.
- Machine à coudre: Un outil essentiel pour assembler les pièces de tissu rapidement et avec précision.

Terminologie de la Couture

La couture a son propre jargon. Voici quelques termes que vous rencontrerez fréquemment:

- Ourlet: La finition du bord d'un vêtement.
- Biais: Une bande de tissu coupée en diagonale utilisée pour les finitions.
- Droit-fil: La direction parallèle à la lisière du tissu.
- Patron: Un modèle en papier servant de guide pour découper les pièces de tissu.



2. Préparation Avant de Coudre

Choix des Tissus

- La matière: Coton, lin, soie, etc.
- Le poids: Léger, moyen, lourd.
- La couleur et le motif: En fonction de votre projet et de vos préférences personnelles.

Sélection des Patrons

Les patrons de couture sont disponibles dans une variété de styles et de tailles. Choisissez un patron adapté à votre niveau de compétence et au vêtement que vous souhaitez confectionner.

Prise de Mesures

Pour un ajustement parfait, prenez vos mesures avec précision:

- Tour de poitrine
- Tour de taille
- Tour de hanches
- Longueur des bras

3. Comprendre et Utiliser un Patron

Lecture d'un Patron

Les patrons de couture peuvent sembler compliqués au premier abord. Ils incluent des lignes de découpe, des symboles et des instructions. Voici quelques éléments clés à comprendre:

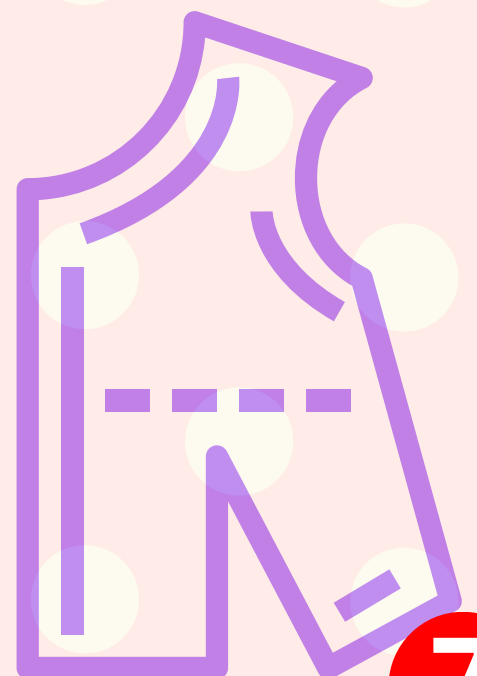
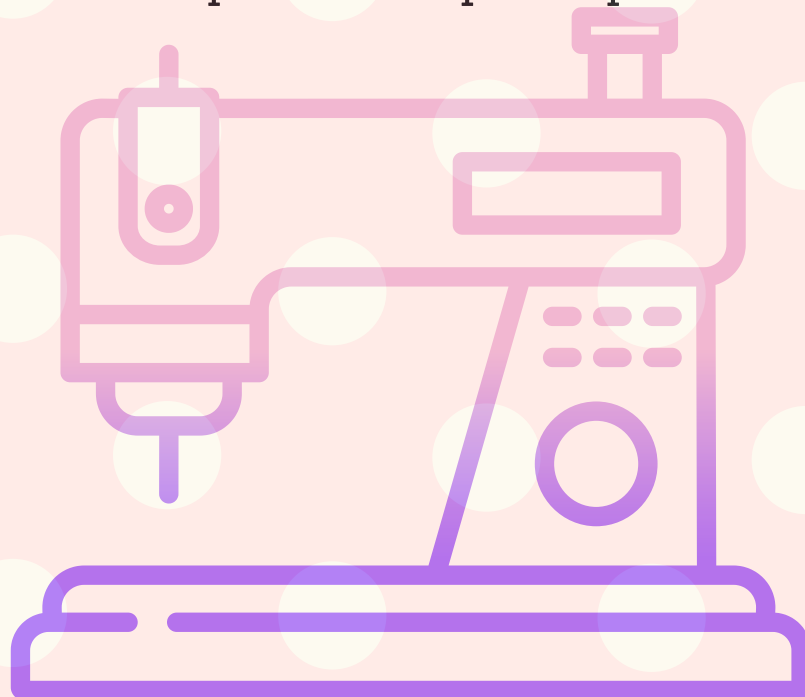
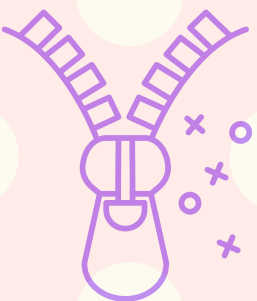
- Lignes de découpe: Indiquent où couper le tissu.
- Marques de repère: Points de correspondance pour assembler les pièces.
- Instructions de montage: Étapes détaillées pour assembler le vêtement.

Modification des Patrons

Il est souvent nécessaire de modifier un patron pour qu'il s'adapte parfaitement à vos mesures. Cela peut inclure l'ajustement de la longueur, l'élargissement ou le rétrécissement de certaines parties.

Coupe du Tissu

Placez votre patron sur le tissu en respectant le droit-fil et découpez soigneusement chaque pièce. Utilisez des poids ou des épingles pour maintenir le patron en place pendant la découpe.



4. Techniques de Base en Couture

Points de Couture à la Main

Apprenez les points de base:

- Point droit: Simple et droit, idéal pour les coutures temporaires.
- Point arrière: Solide et durable, utilisé pour les coutures permanentes.
- Point de surjet: Pour finir les bords des tissus et éviter l'effilochage.

Utilisation de la Machine à Coudre

Maîtrisez les bases de la machine à coudre:

- Enfilage de la machine: Suivez les instructions du fabricant pour enfiler correctement.
- Réglage de la tension: Ajustez la tension du fil pour des coutures uniformes.
- Points de base: Point droit, zigzag, et autres réglages disponibles sur votre machine.

Finitions des Bords


Pour des finitions professionnelles:

- Surfilage: Utilisez une surjeteuse ou un point zigzag pour finir les bords.
- Ourlets: Double ou simple ourlet pour un bord net.
- Biais: Posez un biais pour une finition élégante.

5. Assemblage des Vêtements

Assemblage de Base

Suivez ces étapes générales pour assembler un vêtement:

- Épinglage: Épinglez les pièces de tissu endroit contre endroit.
- Couture: Cousez les pièces ensemble en suivant les marges de couture indiquées sur le patron.
-  **Pensez à les ajouter si nécessaire**
- Repassage: Repliez les coutures et repassez pour une finition nette.

Couture des Pincés et des Plis

Les pincés et les plis ajoutent de la forme et du volume:

- Pincés: Marquez et cousez les pincés pour ajuster le vêtement à la forme du corps.

- Plis: Créez des plis pour ajouter du volume ou des détails stylistiques.

Montage des Manches

Le montage des manches peut être délicat:

- Manches montées: Épinglez la tête de manche à l'emmanchure et cousez en suivant la courbe. Veillez à bien respecter les **crans de montage (indiqués en rouge)**
- Manches raglan: Plus faciles à monter, elles se cousent directement à l'encolure.

6. Confection d'un Haut Basique

Choix du Patron

Sélectionnez un patron de haut simple, idéal pour les débutants:

- T-shirt basique
- Blouse droite

Découpe et Préparation

Découpez les pièces du patron dans le tissu, en suivant les instructions du patron. Marquez les points de repère et les pinces.

Assemblage et Finitions

Assemblez le haut en suivant les étapes d'assemblage de base. Ajoutez des finitions comme l'ourlet des manches et de l'ourlet du bas du vêtement.

7. Confection d'une Jupe Évasée

Sélection du Modèle

Choisissez une jupe évasée, qui est flatteuse et facile à réaliser:

- Jupe cercle
- Jupe A-line

Étapes de Montage

- Découpe: Coupez les pièces du patron dans le tissu.
- Assemblage: Cousez les coutures latérales et ajoutez une fermeture éclair si nécessaire.
- Ourlet: Faites un ourlet large pour une finition élégante.

Astuces pour les Finitions

Repassez les coutures à chaque étape pour des finitions propres.

Utilisez un biais pour finir la ceinture de la jupe.

8. Réalisation d'une Robe Élégante

Patrons Recommandés

Pour une robe élégante, choisissez parmi ces patrons:

• Robe fourreau

• Robe patineuse

Techniques Spécifiques

- Encollage: Utilisez de l'entoilage pour renforcer certaines parties.
- Doublure: Ajoutez une doublure pour un confort et une finition luxueuse.

Conseils pour un Ajustement Parfait

Prenez le temps d'ajuster le patron à vos mesures avant de découper le tissu. Faites une toile (un prototype en tissu moins cher) pour vérifier l'ajustement.

9. Personnalisation et Décoration

Ajout de Broderies

Les broderies peuvent ajouter une touche unique à vos vêtements.

Utilisez des motifs simples pour commencer, puis passez à des designs plus complexes au fur et à mesure de votre pratique.

Pose de Boutons et Fermetures

Apprenez à poser des boutons et des fermetures éclair de manière professionnelle:

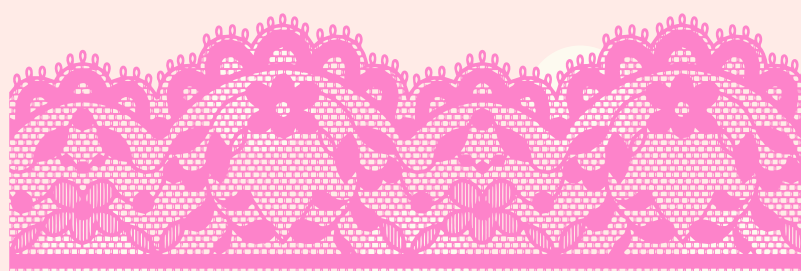
- Boutonniers: Utilisez la fonction boutonnière de votre machine à coudre.
- Fermetures éclair: Cousez des fermetures éclair invisibles pour une finition discrète.

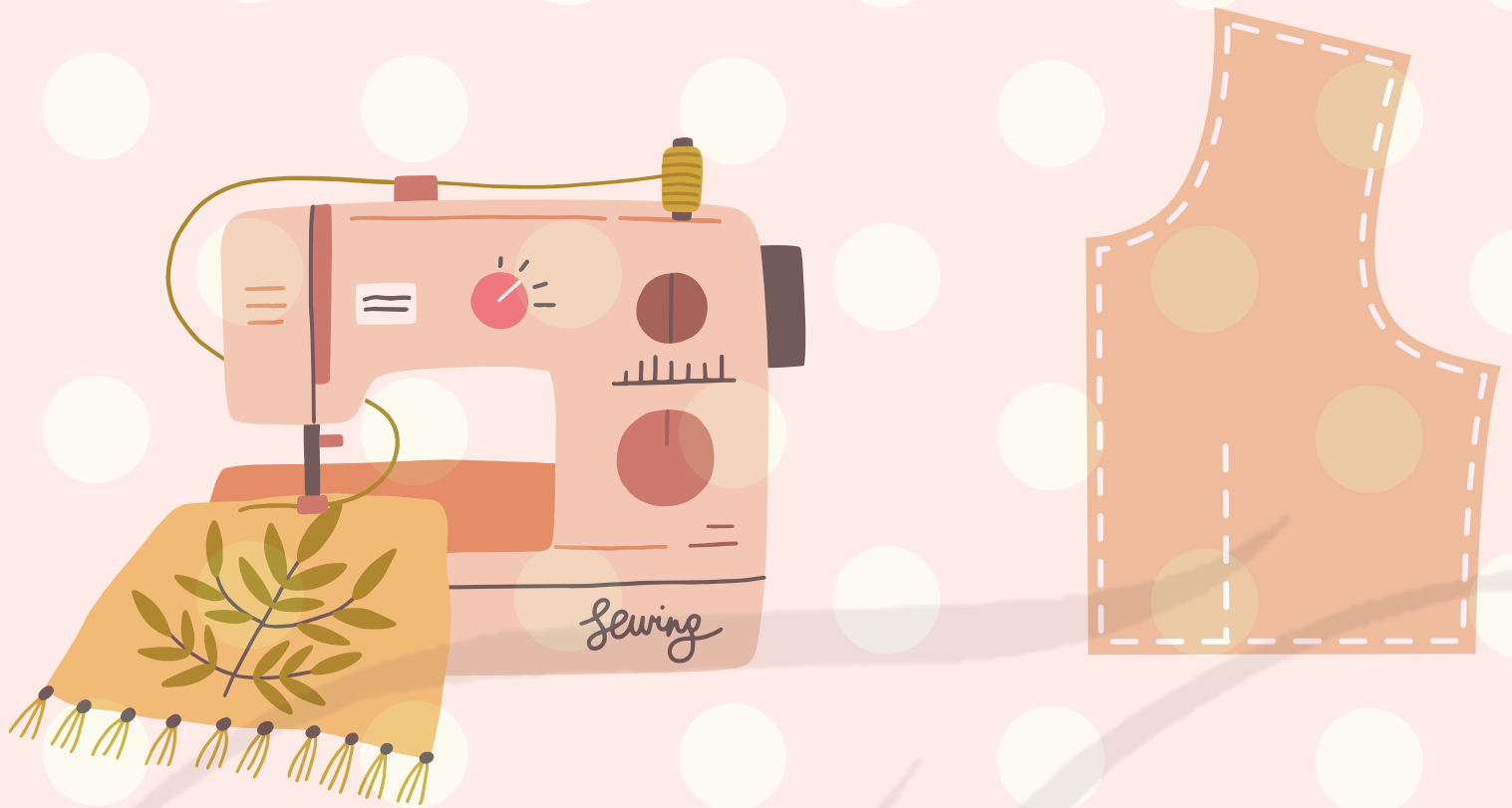
Utilisation de Rubans et Dentelles

Les rubans et la dentelle peuvent être ajoutés comme bordures ou décorations:

Bordures de manches et d'ourlets

Ajouts décoratifs sur les encolures





10. Entretien et Réparations

Entretien des Vêtements Faits Main

Pour prolonger la durée de vie de vos créations:

- **Lavage:** Suivez les instructions de lavage du tissu.
- **Repassage:** Repasser à la bonne température pour éviter d'endommager le tissu.

Techniques de Réparation Courantes

Savoir réparer vos vêtements est essentiel:

- **Reprisage:** Réparer les trous et déchirures.
- **Remplacement de boutons:** Coudre de nouveaux boutons pour remplacer les manquants.

11. Ressources et Références

Livres et Magazines de Couture

Explorez ces ressources pour approfondir vos connaissances:

- "La Couture pour les Nuls"

Sites Web et Blogs Utiles

Rejoignez des communautés en ligne pour des conseils et des

Communautés de Couturiers

Rejoignez des groupes de couture locaux ou en ligne pour partager vos expériences et apprendre des autres:

- Groupes Facebook de couture
- Ateliers de couture locaux

Conclusion

Merci d'avoir suivi ce guide de couture. Nous espérons que vous avez acquis les compétences et la confiance nécessaires pour créer vos propres vêtements. La couture est une compétence enrichissante qui vous permet de donner vie à vos idées créatives tout en fabriquant des pièces uniques et personnalisées. Ci-dessous, voyons le montage d'un vêtement



Montage d'un Vêtement

Assembler un vêtement implique plusieurs étapes méthodiques pour garantir un produit final bien ajusté et fini. Voici une description détaillée du processus de montage d'un vêtement, ainsi que des instructions sur le repassage des coutures et l'utilisation correcte des faces du tissu.



1. Préparation Vérification du Tissu

- **Endroit du Tissu:** La face extérieure du tissu qui sera visible sur le vêtement fini. Elle a souvent une finition plus nette ou un motif plus distinct.
- **Envers du Tissu:** La face intérieure du tissu, souvent moins lisse

Découpe des Pièces

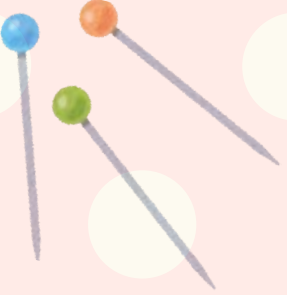
- Posez le patron sur le tissu, en respectant les indications du droit-fil. et

Ajoutez les valeurs de couture - Contour et ourlet

- Épinglez ou utilisez des poids pour maintenir le patron en place.
- Découpez les pièces avec précision.

Marquage des Pièces

- Utilisez de la craie de tailleur ou un marqueur soluble pour marquer les pinces, les plis, et les points de repère.



2. Assemblage de Base

Épinglage

- Épinglez les pièces de tissu endroit contre endroit (faces visibles l'une contre l'autre).
- Alignez soigneusement les bords et les marques de repère.

Couture

- Cousez les pièces ensemble en suivant les marges de couture indiquées sur le patron (généralement 1 cm à 1,5 cm).
- **Ajoutez les valeurs de couture - Contour et ourlet si elles ne sont pas déjà incluses !**
- Utilisez un point droit pour les coutures principales et un point zigzag ou une surjeteuse pour les bords.



Placement des pièces sur votre Tissu

! Laissez assez de marge autour des pièces pour pouvoir mettre les valeurs de couture autour des patrons car si **celles-ci ne sont pas comprises, vous devez les ajouter !**

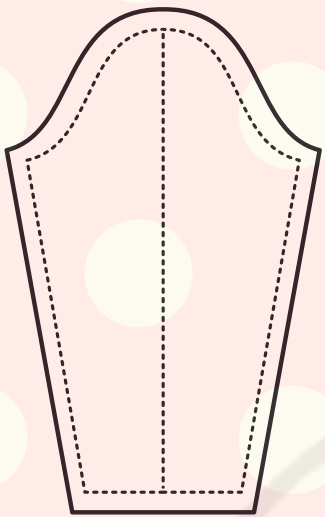


! Si **“au pli”** est indiqué sur une pièce du patron, que veut-il dire ?

Dans ce cas vous n'ajoutez pas de valeur de couture et repliez le tissu sur lui-même

4. Repassage des Ourlets

- Repliez l'ourlet selon les instructions du patron.
- Épinglez ou utilisez un fer à ourlet pour maintenir en place.
- Repassez avec la pattemouille pour un fini net.



4. Assemblage des Éléments Spécifiques

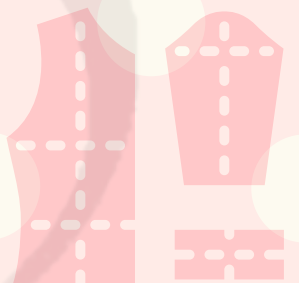
Montage des Manches

- Manches Montées: Épinglez la tête de manche à l'emmanchure, endroit contre endroit. Froncez si nécessaire pour ajuster la tête de manche. Cousez en suivant la courbe.
- Manches Raglan: Plus simples, elles se cousent directement à l'encolure et aux coutures latérales.

Pose de la Fermeture Éclair

- Placez la fermeture éclair sur le tissu, endroit contre endroit.
- Épinglez et cousez avec un pied presseur spécial pour fermeture éclair.

Assemblage de la Doublure



N'oubliez pas de laisser des valeurs d'aisance 1 cm en bas des manches et du devant et dos (pour un tissu non extensible) si c'est une veste vous devez ajouter une valeur de 3 cm au milieu dos)

- Montez la doublure de la même manière que le vêtement principal.
- Fixez la doublure au vêtement en cousant les bords, en laissant une ouverture pour retourner le vêtement.
- Fermez l'ouverture à la main ou à la machine.



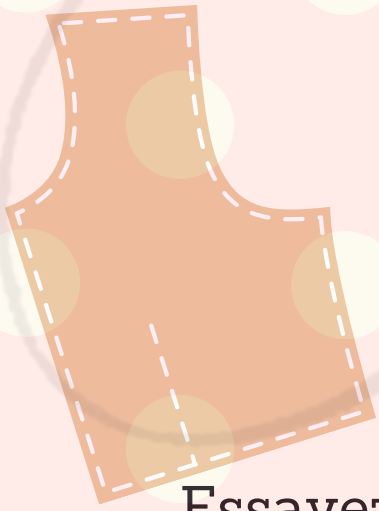
5. Finitions

Finitions des Bords

- Utilisez un point zigzag, une surjeteuse ou un biais pour finir les bords des tissus qui s'effilochent.

Ourlets

- Faites un ourlet simple ou double selon le type de vêtement.
- Repliez et repassez avant de coudre pour une finition nette.



Vérification Finale

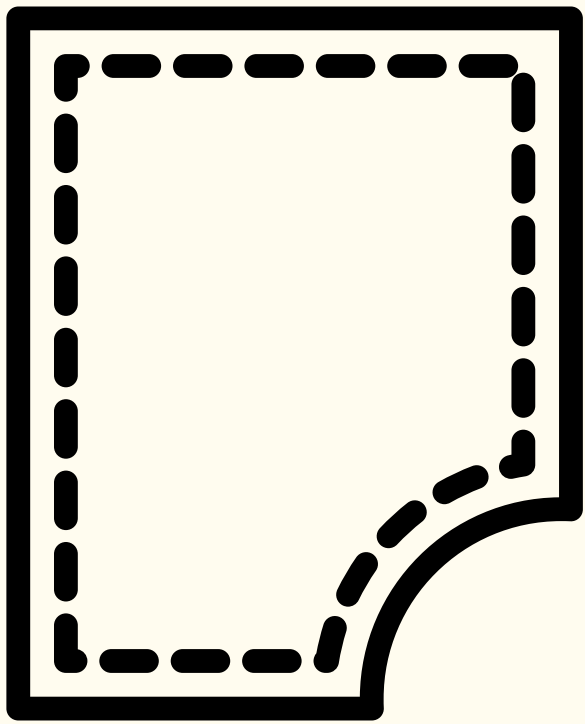


- Essayez le vêtement pour vérifier l'ajustement.
- Faites les ajustements nécessaires et repassez une dernière fois pour un aspect impeccable.

En suivant ces étapes avec soin, vous pouvez monter un vêtement de manière professionnelle, en prêtant une attention particulière aux détails et aux finitions pour un résultat final de haute qualité.

Bonnes coutures !





Attention !

Les valeurs de couture



A ajouter !

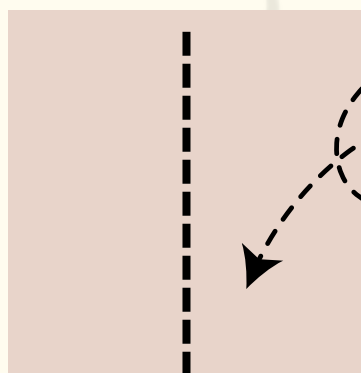
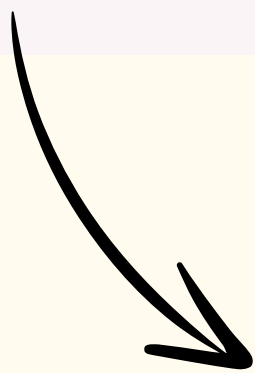
Les valeurs de couture / couturage et ourlets ne sont pas compris dans les patrons il faut les ajouter autour du patron - Choisissez la valeur de couture par exemple 1 cm pour une piqûre à la Machine piqueuse droite et 0,8 cm pour un assemblage des coutures à la surjeteuse



N'oubliez pas d'ouvrir vos coutures à plat

lors du repassage

**Tissu avec
couture ouverte**



Je vous souhaite une bonne couture et création

Florence Sélaudoux

Styliste Modéliste professionnelle

depuis plus de 20 ans

de Formation **Esmod**

Tableau de Mesures / Tailles

Comment bien choisir votre Taille ?

Voici les correspondances de Tailles

Tableau de mesures

Page suivante !

Tailles disponibles du 36 au 46

Pour prendre au mieux vos mesures :

Conseils : Pour un Top prendre en compte votre tour de poitrine à l'endroit le plus fort et rapprochez-vous de la Taille la plus proche

Pour les pantalons et Jupes - Basez-vous sur vos grandes hanches à l'endroit le plus fort et rapprochez-vous de la mesure de ce tableau

Attention !!

Les patrons couture sont basés sur des mesures standards du prêt-à-porter femme , il se peut que vous ayez de réglages à faire en + ou - en fonction de votre morphologie

Tableau de Mesures / Tailles / Chart Sizes

SIZE / TAILLE / FEMME / WOMAN

| TAILLE / SIZE | FR | DE | I | US | UK |
|-------------------------------|-------|-------|-------|-------------|-------------|
| XS | 36 | 34 | 38 | 2 | 6 |
| S | 38 | 36 | 40 | 4 | 8 |
| M | 40 | 38 | 42 | 6 | 10 |
| L | 42 | 40 | 44 | 8 | 12 |
| XL | 44 | 42 | 46 | 10 | 14 |
| XXL | 46 | 44 | 48 | 12 | 16 |
| | | | | | |
| S/M | 36/38 | 34/36 | 38/40 | 2 until 4 | 8 until 10 |
| L/XL | 40/42 | 38/40 | 42/44 | 6 until 8 | 12 until 14 |
| XXL/XXXL | 44/46 | 42/44 | 46/48 | 10 until 12 | 16 until 18 |
| | | | | | |
| Tour de grandes Hanches en Cm | | | | | |
| Large Hips | 36 | 88 | | | |
| | 38 | 92 | | | |
| | 40 | 96 | | | |
| | 42 | 100 | | | |
| | 44 | 104 | | | |
| | 46 | 108 | | | |
| | | | | | |
| Tour de poitrine en cm | | | | | |
| Chest Size | 36 | 84 | | | |
| | 38 | 88 | | | |
| | 40 | 92 | | | |
| | 42 | 96 | | | |
| | 44 | 100 | | | |
| | 46 | 104 | | | |
| | | | | | |
| ATTENTION / Be Careful | | | | | |

Si vos mesures sont situées entre 2 tailles, prenez la taille la plus grande dans les patrons couture
 If your measurements are between 2 sizes, take the larger size in the sewing patterns

Si vos mesures sont situées entre 2 tailles, prenez la taille la plus grande dans les patrons de couture
if your measurements are between 2 sizes, take the larger size in the sewing patterns

Chaque morphologie (forme du corps) étant différente, vous aurez peut-être des ajustements à faire, longueur, ourlet etc ...

Each morphology (body shape) being different, you may have adjustments to make, length, hem etc...

Petites astuces à connaître

! Lors du montage les coutures côtés sont toujours couchées vers l'arrière du vêtement lors du repassage

! La largeur du devant la plupart du temps présente 2 cm de différence avec le vêtement dos, ceci afin d'éviter de voir les coutures des côtés lorsque l'on observe le vêtement de face

! Pensez à dégarnir les angles épais lors du montage du vêtement

! Si votre tissu est fragile et fin, veillez à utiliser des épingles ultra fines pour éviter de marquer votre tissu

! Veillez à respecter le sens du droit fil (DF) en fonction de la lisière de votre tissu - Vous pouvez également couper plein biais par exemple pour une robe en chaîne et trame (tissu non extensible)

! Surjeter au préalable au point zig-zag les contours de votre tissu si celui-ci s'effiloche avant de procéder au montage

Comment imprimer mon Patron couture ?

Voici les différentes possibilités

Les logiciels requis :

Imprimer au Format A0 (grandeur nature)

Vous pouvez envoyer votre fichier Pdf à un imprimeur en ligne pour quelques euros, un prestataire tel que par exemple :

<https://impressionplan.fr/>

Le format maximum d'impression est (chez eux) de

A0 : 841x1189 mm soit 84,1 cm X 118,9 cm

Si votre Patron couture est trop grand pour l'impression vous pouvez utiliser les logiciels suivants ci-dessous pour le redimensionner

Adobe acrobat reader Dc (payant)

Ce logiciel vous permet d'ouvrir me fichier Pdf et d'en déplacer, modifier ou renommer les éléments de votre Patron couture

Inkscape (gratuit open source)


Ce logiciel vous permet d'ouvrir me fichier Pdf et d'en déplacer, modifier ou renommer les éléments de votre Patron couture , c'est la version gratuite qui ressemble énormément au logiciel illustrator de la suite Adobe, qui permet d'éditer en vectoriel

imprimer mon Patron couture à la maison ?

Impression au Format A4

J' imprime mon Patron couture à l'aide de mon imprimante

Vous obtiendrez **plusieurs feuilles au format A4** que vous devrez assembler ensemble et coller avec du scotch

 Pour faciliter cet assemblage, je vous conseille d'**imprimer en couleur** afin de pouvoir observer les diverses parties à assembler plus facilement car chaque partie morceau de votre patron couture possède une **couleur différente** à cet effet.


Comment procéder ?

1 / Ouvrir votre Pdf

2 / Réduire la taille et changer la disposition si nécessaire de votre Patron couture

3 / Choisissez votre imprimante, et choisissez le **Format A4**

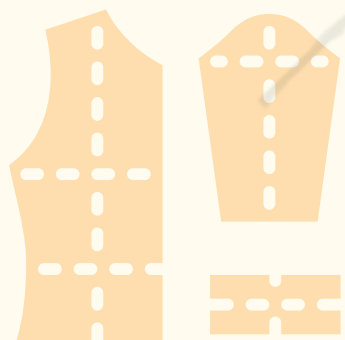
4 / Choisissez votre imprimante, et choisissez le Format A4 et choisissez le mode "**Affiche**", cela divisera votre Pdf en plusieurs **feuilles A 4**

 Pour plus de renseignements, vous pouvez regarder sur Google ;)

IMPORTANT

Veillez à bien choisir le poids de votre tissu, prendre un tissu assez léger pour les Top et plus lourd pour les grosses pièces telles que les pantalons, manteaux etc....

Respectez les indications indiquées sur votre patron couture, la Taille, le style de Tissu élastique stretch ou non , le sens du droit fil (DF) et ajoutez les valeurs de vos coutouress avant de couper votre tissu car celle-ci ne sont pas comprises dans vos patronnages



Contact mail : fselaudoux@aol.com

Je vous souhaite
une bonne couture et création

Florence Sélaudoux

Florence Sélaudoux

*Patrons couture réalisés par une
Styliste Modéliste professionnelle*

Patrons couture à télécharger

23

ChicsewingPatterns

De la Taille 36 au 46

Tous droits réservés - Reproduction interdite

2023 - 2024



IMPORTANT

Les Patrons couture et les niveaux
3 niveaux existent

Facile - intermédiaire et Expert



!!!
Veillez à bien choisir votre **niveau en couture** !